

**Dull Dim Drws**  
**Anghywir i**  
**Niwroamrywiaeth:**  
**Llyfr o Brofiadau**



# Cynnwys

---

- 4 Rhagair gan Gomisiynydd Plant Cymru**
- 5 Cefndir y gwaith hwn**
- 8 Niwroamrywiaeth a pholisi Llywodraeth Cymru**
- 9 Cipolwg ar brofiadau teuluoedd**
- 14 Sesiynau Wyneb yn Wyneb**
- 22 Arferion Diddorol**
- 23 Persbectif gweithiwr proffesiynol**  
gan Dr Mair Edwards, Seicolegydd Clinigol
- 24 Y camau nesaf a beth hoffai teuluoedd weld**

# Termau rydyn ni'n defnyddio

Ar hyd y Llyfr o Brofiadau byddwn ni'n sôn am lawer o wahanol sefydliadau a phrofiadau. Efallai bydd rhai o'r geiriau'n anodd, felly rydyn ni wedi creu rhestr o eiriau anodd fan hyn, i chi wirio eich bod chi'n eu deall nhw.

|  |   |
|--|---|
| <b>Byrddau Partneriaeth Rhanbarthol (falle byddwn ni'n defnyddio BPRhau)</b>                               | Mae'r Byrddau'n gweithio i ddarganfod beth yw anghenion y bobl yn eu rhanbarth, ac i ddod â iechyd, gwasanaethau cymdeithasol, addysg a gwasanaethau eraill at ei gilydd i ymateb i'w hanghenion.   |
| <b>Comisiynydd Plant Cymru</b>   | Rocio Cifuentes yw Comisiynydd Plant Cymru. Gwaith Rocio yw sicrhau bod holl blant a phobl ifanc Cymru yn derbyn eu hawliau plant.  |
| <b>Confensiwn y Cenhedloedd Unedig ar Hawliau'r Plentyn (CCUHP) Byddwn ni hefyd yn dweud Hawliau Plant</b> | CCUHP yw rhestr o'r hawliau sydd gan bob plentyn a pherson ifanc. Hawliau plant yw'r pethau sydd eu hangen ar blant a phobl ifanc i dyfu i fyny'n teimlo'n hapus, yn iach ac yn ddiogel.  |
| <b>Dim Drws Anghywir</b>   | Y dull gweithredu mae'r Comisiynydd Plant wedi galw amdano: sef bod plant a phobl ifanc yn cael yr help mae arny'n nhw ei angen ble bynnag maen nhw'n gofyn amdano – fel bod nhw byth yn clywed eu bod wedi curo ar y 'drws anghywir' ac na fyddan nhw'n cael yr help angenrheidiol.  |
| <b>Fframwaith NEST/ NYTH</b>   | Mae NEST yn Saesneg yn sefyll am Nurturing; Empowering; Safe; Trusted. Yn Gymraeg, NYTH = rhoi Nerth; Ymddiried; Tyfu'n ddiogel; Hybu. NEST / NYTH yw enw cynllun ar gyfer pob rhanbarth yng Nghymru, i greu system gefnogi ddi-fwlch ar gyfer iechyd meddwl a llesiant plant a phobl ifanc. Y nod yw sicrhau bod modd cael mynediad at arbenigedd a chynghor yn gyflymach, a chefnogi oedolion sy'n cefnogi plant i sicrhau'r offer angenrheidiol i helpu.                 |
| <b>Niwroamrywiaeth a niwroamrywiadau</b>   | Pan fyddwn ni'n siarad am niwroamrywiaeth, rydyn ni'n cydnabod bod gan bawb ohonon ni ffyrdd gwahanol o feddwl a theimlo, a bod ymennydd pawb ohonon ni'n gweithio mewn ffordd wahanol.<br>Mae niwroamrywiadau yn golygu bod yr ymennydd yn gweithio mewn ffyrdd sy'n wahanol i'r hyn gallen ni ystyried sy'n 'nodweddiadol'. Efallai bod hynny oherwydd cyflwr niwroddatblygiadol, anabledd dysgu, neu effeithiau gwahaniaethau corfforol, fel anaf a gafwyd i'r ymennydd. |
| <b>Cyflyrau niwroddatblygiadol</b>   | Cyflyrau niwroddatblygiadol yw grŵp o gyflyrau y mae modd eu disgrifio yn ôl sut mae'r ymennydd yn datblygu. Mae hyn yn cynnwys llawer o wahanol gyflyrau, ond rhai enghreifftiau yw Anhwyllder Sbectwm Awtistig, Dyslecsia, Dyspracsia, Anhwyllder Gorfywiogrwydd Diffyg Canolbwytio, neu syndrom Tourette a gwingiadau.   |

# Rhagair gan Gomisiynydd Plant Cymru

**Mae'r diffyg cefnogaeth i blant niwroamrywiol a'u teuluoedd yn rhywbeth sydd wedi bod yn bryder hir-dymor i fy swyddfa ac mae teuluoedd a gweithwyr proffesiynol fel ei gilydd wedi tynnu fy sylw ato'n aml ers i mi gychwyn yn swydd Comisiynydd Plant Cymru.**



Mae'r amserau aros i gael asesiad ar gyfer cyflwr niwroddatblygiadol yn eithriadol o hir, ac wrth iddyn nhw aros am ddiagnosis, yn rhy aml, nid yw plant a phobl ifanc yn cael fawr ddim cefnogaeth ystyrlon, os o gwbl. Gall hyd yn oed sicrhau atgyfeiriad, fel mae'r astudiaethau achos isod yn dangos, gymryd misoedd, neu hyd yn oed flynyddoedd o fywyd plentyn. Nid yw hwn yn ddull gweithredu sy'n cael ei arwain gan anghenion. Mae plentyn sy'n amlwg mewn trallod; yn gwrthod mynd i'r ysgol; yn arddangos ymddygiad eithafol a niweidiol; yn amlwg angen mwy nag ymateb llym gan yr ysgol, neu gael gwybod 'sori, does neb ar gael i helpu'. Mae angen ymateb Dim Drws Anghywir arnyn nhw – sy'n dod â gwasanaethau ynghyd i ymateb i angen plentyn, heb ddisgwyl i blentyn a'u teulu gael hyd i ffordd trwy system gymhleth ac hir sy'n cynnwys amrywiol asiantaethau gwahanol.

Mae'r llyfr hwn o brofiadau yn ceisio dod â'r heriau sy'n wynebu plant a'u teuluoedd sy'n ceisio estyn llaw i gael help a mynediad i'w hawliau, yn fyw. Mae'n rhaid i ni wneud yn well. Rwy'n gobeithio y bydd yr enghreifftiau hyn yn cynorthwyo Llywodraeth Cymru a gwasanaethau i fodelu dulliau newydd o ymdrin â gwasanaethau niwroddatblygiadol, er mwyn cyflawni'r trawsffurfiad y mae cymaint o angen amdano.

# Cefndir y gwaith hwn

**Daeth y prosiect *Dim Drws Anghywir* i fodolaeth gyntaf oherwydd patrwm amlwg yn y gwaith achosion oedd yn cyrraedd ein tîm Ymchwiliadau a Chyngor. Roedden ni'n gweld gormod o enghreifftiau o blant a theluoedd oedd yn chwilio am gefnogaeth ar gyfer ystod o anghenion, oedd yn canfod bod rhaid iddyn nhw gael hyd i ffordd trwy system gymhleth iawn.**

Efallai bod rhai wedi 'syrthio trwy'r bylchau', lle nad oedd gwasanaethau i ymateb i'w hanghenion, neu roedden nhw ar restr aros am gyfnod hir, ond yna'n cael gwybod eu bod yn aros yn y ciw anghywir, neu wedi bod yn curo ar y 'drws anghywir' ar hyd yr amser.

Gwaetha'r modd, dyma'r sefyllfa o hyd yn achos llawer gormod o blant.

Arweiniodd y sgysiau a'r pryderon hyn ni i wneud darn mawr o waith a greodd adroddiad, a gyhoeddwyd ym mis Mehefin 2020, am y gefnogaeth i blant ag anghenion iechyd meddwl, llesiant emosiynol ac ymddygiad, a sut gallai gwasanaethau gydweithio'n well i gefnogi'r plant hyn. Teitl yr adroddiad oedd **Dim Drws Anghywir – dod â gwasanaethau ynghyd i ddiwallu anghenion plant.**

I lywio'r adroddiad, bu'r Comisiynydd a'i tîm yn ymweld â phob Bwrdd Partneriaeth Rhanbarthol (sy'n gyfrifol am ddod â gwasanaethau at ei gilydd) yng Nghymru yn 2019/20, i ofyn iddyn nhw beth roedden nhw'n ei wneud i ddiwallu anghenion plant.

Gwnaeth yr adroddiad gyfres o argymhellion i Fyrddau Partneriaeth Rhanbarthol (BPRhau), ac i Lywodraeth Cymru.

## **Dyma rai o'r canfyddiadau allweddol:**

- Yn llawer rhy aml, mae plant sydd angen cefnogaeth ar restr aros am un gwasanaeth, ond yna'n cael clywed wrth gyrraedd eu bod wedi aros yn y ciw anghywir ar hyd yr amser, ac yn cael eu cyfeirio at giw arall. Wrth i hyn i gyd ddigwydd, dydyn nhw ddim yn derbyn yr help sydd ei angen arnyn nhw. Yn achos rhai plant, mae'r broses hon yn digwydd sawl tro cyn iddyn nhw dderbyn unrhyw gefnogaeth o gwbl.
- Mae plant ag anghenion iechyd a gofal cymdeithasol cymhleth, sydd angen gofal preswyl, yn rhy aml yn cael eu hanfon filltiroedd lawer o'u cartref i leoliadau sydd ddim o reidrwydd yn diwallu eu hanghenion.
- Doedd dim digon o ffocws ar faterion plant yn gyffredinol yn achos y rhan fwyaf o ranbarthau. Roedden nhw wedi tueddu i ganolbwyntio ar wasanaethau i oedolion.
- Roedd rhai enghreifftiau da o waith i geisio rhoi sylw i'r materion hyn, ac fe wnaethon ni dynnu sylw atyn nhw yn ein hadroddiad, ond roedd gan bob rhanbarth lawer o waith i'w wneud o hyd.



Yna buon ni'n mynychu cyfarfodydd rhithwir o bob Bwrdd Partneriaeth Rhanbarthol yn 2021, i gael gweld y cynnydd roedd pob un ohonyn nhw'n ei wneud. Cewch hyd i adroddiad manwl ar ein canfyddiadau a'n hargymhellion yma.

### **Dyma rai o'r pethau ganfuon ni:**

- Mae gan bob BPRh gynllun ar gyfer darpariaeth i blant, ac mae wedi dechrau gwneud newidiadau at ddull gweithredu Dim Drws Anghywir.
- Mae gan bob BPRh bellach grŵp penodol ar gyfer materion plant, sy'n adrodd i'r prif Fwrdd.
- Mae yna rai enghreifftiau calonogol iawn o ddull gweithredu Dim Drws Anghywir, sy'n cynnwys y canlynol:
  - Mae sawl Bwrdd wedi gwella sut mae gweithwyr proffesiynol ym maes iechyd meddwl plant yn cefnogi ac yn hyfforddi gweithwyr proffesiynol eraill mewn mannau fel ysgolion a gofal cymdeithasol.
  - Mae gan y rhan fwyaf o Fyrddau gynlluniau i greu lleoedd newydd i aros dros nos neu am rai dyddiau os bydd angen hynny, ar gyfer plant a phobl ifanc sydd ag anghenion cymhleth, neu sy'n profi argyfwng iechyd meddwl. Bydd y rhain yn helpu i sicrhau bod dim rhaid derbyn plant i'r ysbyty, neu eu lleoli filltiroedd lawer o'u cartref, os nad oes angen hynny neu os nad yw hynny er eu lles pennaf. Mae rhai o'r cynlluniau hyn wedi symud ymlaen yn sylweddol ac roedd bwriad i'r ddarpariaeth newydd gychwyn yn 2022.
- Mae gan y rhan fwyaf o Fyrddau, neu bydd ganddyn nhw'n fuan, systemau newydd i gefnogi plant ag Anableddau Dysgu sy'n pontio o wasanaethau plant i rai oedolion.
- Mae gan y rhan fwyaf o Fyrddau gynlluniau ar gyfer llety newydd therapiwtig i bobl ifanc ag anghenion iechyd meddwl a gofal cymdeithasol cymhleth, sy'n aml yn gorfod symud yn bell o'u cartref i dderbyn gofal ar hyn o bryd. Mae eu costau cychwynnol yn cael eu hariannu'n uniongyrchol gan Lywodraeth Cymru, a bydd rhai yn agor yn 2022. Ar adeg ysgrifennu, gwaetha'r modd, mae llawer o'r cynlluniau hyn wedi bod yn destun oedi. Yn Adroddiad Blynyddol 2021/22 rydyn ni'n argymhell bod Llywodraeth Cymru yn sicrhau bod y llety newydd ledled Cymru yn weithredol erbyn diwedd 2022/23.
- Roedd rhai Byrddau'n gallu dweud wrthyn ni sut maen nhw eu hunain wedi gweithio'n uniongyrchol gyda phlant a phobl ifanc, a sut maen nhw wedi gwneud gwybodaeth am wasanaethau'n fwy hygyrch. Mae gan un Bwrdd FPRh cysgodol o bobl ifanc, er enghraifft.
- Rydyn ni'n falch o weld datblygiad fframwaith newydd NEST / NYTH, a luniwyd i gefnogi BPRhau i gyflwyno 'dull gweithredu system gyfan', sy'n golygu bod plant a phobl ifanc yn cael y gefnogaeth gywir gan y bobl gywir, y tro cyntaf. Mae fframwaith NEST/NYTH yn cynnwys Dim Drws Anghywir fel un o'i egwyddorion allweddol. Mae byrddau wedi ymgysylltu'n gadarnhaol â'r fframwaith NEST / NYTH newydd, ac mae gan bawb ohonynt gynllun i weithio o fewn y fframwaith hwn.



Fodd bynnag, un o'n casgliadau oedd, er bod rhai wedi gwneud cynnydd, nad oedd unrhyw ranbarth hyd yma wedi gwneud digon o ran anghenion plant a phobl ifanc niwroamrywiol. Roedden ni'n dal i glywed hanesion yn rheolaidd am blant oedd yn methu cael mynediad at fawr ddim cefnogaeth, os o gwbl; neu a oedd ar restrau aros ar gyfer asesiad anhwylder niwroddatblygiadol am flynyddoedd, heb fawr ddim cefnogaeth ystyrlon yn cael ei chynnig iddyn nhw wrth iddyn nhw aros.

### **Dyma rai o'r rhwystrau allweddol y gwnaethon ni eu nodi:**

- Mae'r amserau aros ar gyfer asesiad cyflwr niwroddatblygiadol (plant y credir bod ganddyn nhw Awtistiaeth, ADHD a chyflyrau eraill tebyg) yn eithriadol o hir, ac yn y cyfamser gall plant a'u teuluoedd dderbyn ychydig iawn o gefnogaeth, os o gwbl. Mae rhai cynlluniau da yn cael eu datblygu ar lefel genedlaethol, ond yn y cyfamser mae'r cynlluniau i wella cefnogaeth yn y rhanbarthau yn ddarniog.
- Pan fydd gan blant o bosib gyflwr niwroddatblygiadol a iechyd meddwl gwael, maen nhw'n aml yn derbyn gwasanaeth digyswllt iawn, er bod y cyfuniad hwnnw'n gyffredin iawn.

### **Fe wnaethon ni'r argymhelliad canlynol i Lywodraeth Cymru:**

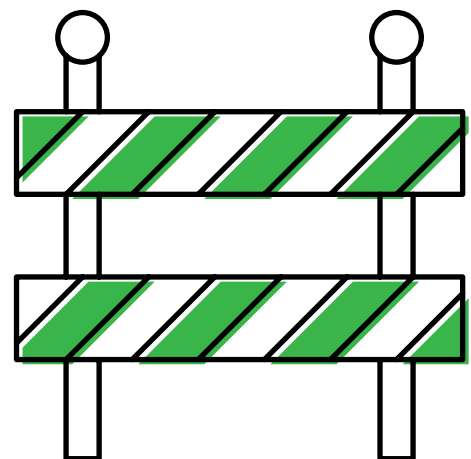
- Cefnogi a chyflwyno'r dull cydlynus o ymdrin â gwasanaethau niwroddatblygiadol, sy'n cydnabod holl sbectrwm niwroamrywiaeth, fel y datblygwyd gan Law yn Llaw dros Blant a Phobl Ifanc (T4CYP).

Mae hynny'n golygu creu system o gefnogaeth ar gyfer plant a phobl ifanc niwroamrywiol sydd wedi'i seilio ar angen, yn hytrach nag a ydyn nhw wedi cael diagnosis o gyflwr niwroddatblygiadol. Dyma'r weledigaeth a gyflwynwyd gan Framwaith NEST/NYTH.

### **Ymatebodd Llywodraeth Cymru i'n hargymhelliad trwy ddweud:**

*I gefnogi gweithio cydlynus ar draws y llywodraeth, yn 2021 sefydlodd Llywodraeth Cymru dîm integredig ar draws iechyd a gofal cymdeithasol, gyda chysylltiadau agos ag adrannau eraill fel addysg. Rydyn ni'n ehangu datblygiad polisi i adlewyrchu holl ystod niwroamrywiaeth, gan adeiladu ar y cynnydd a wnaethon ni mewn gwasanaethau awtistiaeth. Mae adolygiad galw a chapasiti o'r holl wasanaethau niwroddatblygiadol wedi cael ei gynnal, ac rydyn ni wrthi ar hyn o bryd yn ystyried yr argymhellion a wnaed ar gyfer gwella'r gefnogaeth. Rydyn ni am sicrhau bod gwasanaethau'n gydweithredol, yn troi o gwmpas y person, ac yn cefnogi model NEST/NYTH a dull gweithredu Dim Drws Anghywir. Cyhoeddir adroddiad yr adolygiad yr haf yma.*

**Fe wnaethon ni benderfynu, er mwyn llywio gwaith Llywodraeth Cymru a Byrddau Partneriaeth Rhanbarthol, ac amlygu bod newid yn fater brys, y bydden ni'n llunio'r Llyfr yma o Brofiadau i ddangos hanesion bywyd go iawn plant a'u teuluoedd sy'n cael trafferthion wrth geisio cefnogaeth a/neu ddisgwyl am asesiad.**



# Niwroamrywiaeth a pholisi Llywodraeth Cymru

Sefydlwyd rhaglen T4CYP yn 2015 yn Rhaglen Wella GIG a luniwyd i geisio rhoi sylw i wasanaethau iechyd meddwl a llesiant meddyliol plant. Yn 2019, cafodd gwaith i wella gwasanaethau niwroddatblygiadol ei gynnwys fel llif gwaith allweddol yn ystod dwy flynedd olaf y Rhaglen. Roedd y Rhaglen yn galw am 'newid diwylliant' o ran sut mae gwasanaethau niwroddatblygiadol yn cael eu cyflwyno.

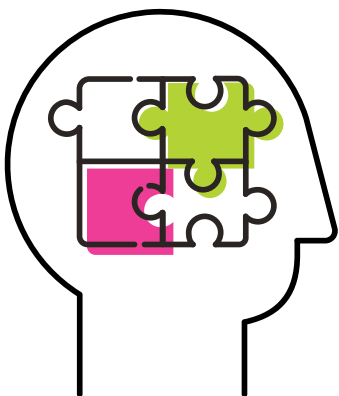
Wrth i waith y rhaglen T4CYP ddod i ben yn haf 2022, cyhoeddodd Dirprwy Weinidog Gwasanaethau Cymdeithasol Llywodraeth Cymru, Julie Morgan, arian ychwanegol i greu 'rhaglen wella genedlaethol ar gyfer cyflyrau niwroddatblygiadol hyd at 2025'. Yn ogystal ag Awtistiaeth, nod y rhaglen wella yw cynnwys cefnogaeth bellach i bobl sydd â 'chyflyrau niwroddatblygiadol eraill, megis ADHD a syndrom Tourette'.

Bydd tri phrif lif gwaith i'r rhaglen ddiwygio – y cyntaf yn cymryd camau ar unwaith i ddarparu cefnogaeth ychwanegol er mwyn lleihau peth o'r pwysau uniongyrchol ar wasanaethau asesu, a rhoi cefnogaeth y mae mawr angen amdani yn ei lle ar gyfer rhieni a theuluoedd.

Bydd yr ail lif gwaith yn cyd-gynhyrchu ac yn profi modelau ar gyfer diwygio gwasanaethau cyflyrau niwroddatblygiadol, fel eu bod yn diwallu anghenion a nodwyd ac yn gynaliadwy yn y tymor hir.

Bydd y trydydd llif gwaith yn datblygu blaenoriaethau croestoriadol pwysig, gan gynnwys datblygu strategaeth i'r gweithlu, gwella'r casglu data a'i fonitro, a gwneud y defnydd gorau o gyfleoedd digidol i gefnogi gwasanaethau yn y dyfodol.<sup>1</sup>

Mae'r gwaith hwn i'w groesawu, ac rydyn ni'n gobeithio y bydd y llyfr hwn o brofiadau yn ffynhonnell ddefnyddiol o wybodaeth i Lywodraeth Cymru. Fodd bynnag, er ein bod yn croesawu'r datblygiadau, byddwn ni'n craffu ar Lywodraeth Cymru i sicrhau bod y diffiniad eang o niwroamrywiaeth yn cael ei gymryd i ystyriaeth yn briodol, ac mai angen yn hytrach na diagnosis yw'r ystyriaeth allweddol mewn gwirionedd.



<sup>1</sup> Llywodraeth Cymru (2022) Datganiad Ysgrifenedig: Gwelliannau i Wasanaethau Cyflyrau Niwroddatblygiadol. Ar gael yn: [www.llyw.cymru/datganiad-ysgrifenedig-gwelliannau-mewn-gwasanaethau-cyflyrau-niwroddatblygiadol?\\_ga=2.229321819.674163696.1671446601-1828952025.1655724608&\\_gl=1\\*9nyful\\*\\_ga\\*MTgyODk1MjAyNS4xNjU1NzI0NjA4\\*\\_ga\\_L1471V4N02\\*MTY3MTQ0NjYwMCA45LjEuMTY3MTQ0NjY5NC4wLjAuMA](http://www.llyw.cymru/datganiad-ysgrifenedig-gwelliannau-mewn-gwasanaethau-cyflyrau-niwroddatblygiadol?_ga=2.229321819.674163696.1671446601-1828952025.1655724608&_gl=1*9nyful*_ga*MTgyODk1MjAyNS4xNjU1NzI0NjA4*_ga_L1471V4N02*MTY3MTQ0NjYwMCA45LjEuMTY3MTQ0NjY5NC4wLjAuMA)



# Cipolwg ar brofiadau teuluoedd

**Mae'r profiadau a gyflwynwyd yn y llyfr hwn i gyd yn achosion y bu ein gwasanaeth Ymchwiliadau a Chyngor annibynnol yn rhoi sylw iddyn nhw o fewn y ddwy flynedd ddiwethaf. Mae'r gwasanaeth hwn ar gael am ddim ac yn gyfrinachol, ac mae'n ffynhonnell o gyngor a chefnogaeth i blant, eu teuluoedd a gweithwyr proffesiynol sy'n teimlo eu bod nhw'n methu mynd â'u problemau unrhyw le arall.**

Mae anawsterau wrth sicrhau atgyfeiriad am asesiad i ganfod a chael diagnosis o gyflwr niwroddatblygiadol wedi dod at sylw'r swyddfa hon droeon.

Mae teuluoedd yn cwyno wrthyn ni am ysgolion yn ymddengys yn gwrthod atgyfeirio'u plentyn i lwybr y fîm niwroddatblygiadol (o hyn allan TNDd) oherwydd nad yw'r ysgol yn teimlo bod yr anghenion a welir yn yr ysgol yn cyfiawnhau atgyfeiriad o'r fath, neu maen nhw'n awgrymu nad yw'r angen yn ddigon difrifol i ddefnyddio'r gyllideb a ddyrannwyd iddyn nhw i gychwyn yr atgyfeiriad trwy alw ar y Seicolegydd Addysg.

Yn achos y plant hynny sydd yn cael atgyfeiriad i'r fîm niwroddatblygiadol, mae'r amserau aros ar gyfer asesiad am gyflwr niwroddatblygiadol yn boenus. Dangosodd cais Rhyddid Gwybodaeth a gyhoeddwyd gan Lywodraeth Cymru oedd yn cwmpasu amserau aros ar gyfer asesiad Awtistiaeth ar ddiwedd mis Chwefror 2022 fod cyfanswm o 9,014 o blant yn aros am asesiadau bryd hynny ledled Cymru. O'r rhain, roedd 3,331 yn gleifion a fu'n aros dros flwyddyn. Rydyn ni wedi clywed am rai a fu'n aros sawl blwyddyn.

Rydyn ni'n credu y dylai'r gefnogaeth i unrhyw blentyn a'u teulu fod yn seiliedig ar anghenion yn hytrach na diagnosis, fel bod modd teilwra'r gefnogaeth yn benodol i'r unigolyn. Fodd bynnag, gan mai adnoddau cyfyngedig sydd ar gael i'r asiantaethau statudol, yn aml gall diagnosis gael ei weld fel allwedd i gael mynediad at ddarpariaeth. Dywedodd un awdurdod lleol, ar ôl cytuno bod yr anghenion a welwyd yn awgrymu bod darpariaeth arbenigol

yn angenrheidiol 'does gennym ni'n syml ddim digon o adnoddau, felly mae rhaid i ni flaenoriaethu'r plant hynny sydd â diagnosis'.

Isod ceir rhai enghreifftiau o achosion teuluoedd go iawn sydd â phroblemau go iawn, nad ydynt, gwaetha'r modd, yn enghreifftiau prin ar draws Cymru:

## **A** Ysgol yn gwrthod atgyfeirio plentyn i'r Tîm Niwroddatblygiadol (TNDd)

### **Y cyswllt gwreiddiol:**

Cysylltodd corff trydydd sector â ni oherwydd eu bod yn teimlo nad oedd teulu roedden nhw'n eu cefnogi yn derbyn yr help angenrheidiol gyda'u plentyn oedd yn ymddwyn yn heriol.

Y plant yn y teulu yw plentyn A, sy'n 3 oed, a phlentyn B, sy'n 10 oed. Roedd y pryderon yn ymwneud â phlentyn A, sy'n 3 oed.

Roedd swyddog o'r corff trydydd sector wedi ymweld â chartref y teulu, ac roedd yn pryderu ynghylch yr hyn roedd yn ei weld a'i glywed gan y rhiant. Roedd Plentyn A wedi chwalu ffenest yn y cartref, ac roedd y teulu'n dweud eu bod yn teimlo eu bod bellach yn garcharorion yn eu cartref, yn ofni mynd allan oherwydd eu bod yn poeni beth gallai plentyn A wneud. Roedd Plentyn A yn arddangos peth ymddygiad heriol, gan gynnwys trais corfforol at y rhiant a Phlentyn B. Roedd yr ysgol wedi gwrthod pob cais am atgyfeiriad asesu.

Dywedwyd wrthyn ni fod Plentyn A wedi wedi ceisio taro'r rhiant â bricsen, ac wedi brifo'r rhiant â phensil miniog. Dywedwyd wrthyn ni hefyd y byddai Plentyn A yn cicio ac yn pwnio Plentyn B yn rheolaidd, a bod Plentyn B o ganlyniad yn treulio'u holl amser rhydd yn yr ystafell wely, er mwyn cadw'n ddiogel. Roedd gwasanaeth ymyrraeth gynnar eisoes wedi ymwneud â'r teulu ar fwy nag un achlysur, ond roedd yr ymyriadau hynny wedi'u cyfyngu i 6 wythnos.

#### **Ein cyngor a'n camau gweithredu:**

Roedd Plentyn A yn mynychu dosbarth meithrin yn yr ysgol. Gyda chydysniad y teulu, buon ni'n siarad â phennaeth ysgol Plentyn A, a ddywedodd wrthyn ni fod hon yn broblem rianta, yn eu barn nhw, oherwydd nad oedden nhw'n gweld yr ymddygiad roedd y rhieni'n dweud oedd yn digwydd tu allan i'r ysgol yn lleoliad yr ysgol. Serch hynny, fe wnaeth y pennaeth gydnabod bod problemau'n codi wrth i'r rhiant ollwng y plentyn yn y bore. Ym marn y pennaeth, roedd hyn yn digwydd ar ddechrau'r diwrnod ysgol oherwydd bod y plentyn yn profi gorbryder ymwahanu. O ganlyniad i'r Pennaeth ddim yn gweld tystiolaeth o'r ymddygiad oedd yn amlwg adref yn y dosbarth meithrin, doedden nhw ddim yn barod i alw'r seicolegydd addysg i mewn na chyflwyno atgyfeiriad i dîm niwroddatblygiadol yr awdurdod (TNDd).

Fe wnaethon ni ffonio'r fîm Niwroddatblygiadol perthnasol a chanfod bod modd i'r rhiant atgyfeirio'u plentyn eu hunain ar gyfer apwyntiad cychwynnol ac asesiad, ond y byddai angen tystiolaeth gefnogol i frysbennu'r atgyfeiriad yn briodol.

Fe wnaeth y rhiant atgyfeiriad ei hun, ac o ganlyniad, mae anghenion Plentyn A wedi cael eu hasesu fel rhai sy'n bodloni'r meini prawf ar gyfer rhestr aros llwybr y TNDd am asesiad. Ond dyma ris cyntaf yr ysgol yn unig; nid yw hyn ynddo'i hun yn arwain at gynnig unrhyw gefnogaeth na chyngor penodol. Mae rhiant Plentyn A wedi cael atgyfeiriad i brosiect Awdurdod Lleol er mwyn derbyn cefnogaeth, ac mae ysgol Plentyn B yn eu cefnogi nhw fel gofalwr ifanc, ac yn rhoi'r cymorth perthnasol iddyn nhw.

#### **Beth mae'r profiad yma yn ei ddweud wrthyn ni:**

Ymddengys bod hon yn enghraifft o ysgol yn bod yn geidwad drws ac yn penderfynu pwysu sy'n cael cefnogaeth ar gyfer atgyfeiriad i lwybr y TNDd, a phwy sydd ddim. Heb gyngor ac ymyrraeth ein swyddfa ni, fyddai'r teulu yma ddim wedi gwybod bod modd iddyn nhw wneud atgyfeiriad eu hunain; mae hyn yn werth ei nodi gan fod yr atgyfeiriad luniwyd ganddyn nhw wedi cael ei dderbyn.

## **B Methu cael mynediad at leoliadau addysgol arbenigol heb ddiagnosis**

#### **Y cyswllt gwreiddiol:**

Rhoddodd rhiant alwad i ni oherwydd bod eu plentyn, oedd yn 14 oed, ar lwybr asesu y TNDd, ond roedden nhw'n cael gwybod nad oedd modd cwblhau eu hasesiad oherwydd prinder staff. Fe gawson ni wybod bod y plentyn ar amserlen sylweddol lai yn yr ysgol oherwydd eu bod nhw ddim yn ymdopi â'r amgylchiadau. Dywedodd yr ysgol eu bod yn gwneud popeth allen nhw i geisio cefnogi'r plentyn, gan dreulio 45 munud weithiau yn darbwyllo'r plentyn i ddod allan o'r car ac i mewn i'r ysgol, yn

rhoi cynnig ar wahanol fynedfeydd, oedd yn dawelach, ac yn gofyn i'r rhiant yrru o gwmpas yr ysgol nifer o weithiau cyn ceisio perswadio'r plentyn i fynd mewn. Roedd yn mynd yn fwyfwy anodd, ac roedd y plentyn yn gwrthod siarad. Dywedwyd wrthyn ni fod lefelau gorbryder y plentyn wedi codi, ond bod yr ysgol yn dal i weithio ar gyflymder roedd y plentyn yn gallu ymdopi ag e. Fodd bynnag, roedd hynny'n golygu bod y plentyn yma'n syrthio ymhellach ac ymhellach y tu ôl i'w grŵp cyfoedion yn academiaidd, gan ei fod

yn cael mynediad at lai a llai o addysg. Roedd y rhiant wedi gofyn i ni am y posibilrwydd y gallai eu plentyn gael mynediad at ddarpariaeth arbenigol.

#### **Ein cyngor a'n camau gweithredu:**

Fe wnaethon ni gysylltu â'r Bwrdd Iechyd Lleol a chanfod bod oedi wedi digwydd wrth gwblhau asesiad y plentyn yma ar gyfer Anhwylder Sbectrwm Awtistig (ASD), gan fod prinder staff, ond eu bod yn disgwyl i aelod newydd o staff gychwyn yn ei swydd yn fuan iawn. Fe wnaethon ni godi pwysigrwydd gwybodaeth glir a chyson i deuluoedd er mwyn lleihau ychwanegu at bryderon a phwysau.

Buon ni hefyd yn cysylltu â'r awdurdod lleol, gan fod y plentyn yma yn aml yn colli llawer iawn o'u haddysg, ac fe wnaethon ni holi am y posibilrwydd o nodi darpariaeth arbenigol. Cadarnhaodd yr Adran Addysg o fewn yr

awdurdod eu bod yn ymwybodol o'r plentyn yma a'r anghenion amlwg. Serch hynny, fe wnaethon nhw gadarnhau bod rhaid i blant gael diagnosis er mwyn cael mynediad at ddarpariaeth addysgol arbenigol, beth bynnag yw'r anghenion amlwg sydd ganddynt.

#### **Beth mae'r profiad yma yn ei ddweud wrthyn ni:**

Rydyn ni wedi nodi sefyllfaoedd fel hon ledled Cymru, lle mae gweithwyr proffesiynol mewn un adran yn cydnabod anghenion plentyn, ond yn methu rhoi darpariaeth arbenigol yn ei lle heb asesiad swyddogol o'r plentyn gan adran arall/fwrdd iechyd sy'n arwain at ddiagnosis cyflwr. Mae hynny'n golygu bod y broses yn dal i gael ei harwain gan ddiagnosis yn hytrach nag angen.

## **C Awdurdod Lleol yn gwrthod derbyn diagnosis preifat o Anhwylder Sbectrwm Awtistig (ASD)**

### **Y cyswllt gwreiddiol:**

Cysylltodd gofalwr maeth â ni oherwydd bod risg sylweddol y byddai lleoliad ar gyfer plentyn 11 oed yn torri lawr. Cawson ni wybod bod y plentyn, oedd eisoes â diagnosis o Anhwylder Gorfywiogrwydd Diffyg Canolbwyntio (ADHD), yn dangos arwyddion o Anhwylder Sbectrwm Awtistig (ASD) yn eu barn nhw. Dywedwyd wrthyn ni fod y plentyn i weld yn gweithredu ar lefel uchel yn yr ysgol gynradd. Cafodd y plentyn ei symud o un ysgol gynradd i un arall, gan obeithio cael gwell cefnogaeth. Fodd bynnag, er bod yr ysgol gynradd newydd wedi awgrymu y gallai fod gan y plentyn yma ASD, ni wnaed atgyfeiriad i'r Tîm Niwroddatblygiadol (TNDd) na'r fîm Anghenion Addysgol Arbennig yn yr awdurdod lleol. Rhoddwyd y plentyn mewn cysylltiad â'r cynorthwy-ydd addysgu oedd eisoes yn y dosbarth i gael cefnogaeth.

Wrth fynd i'r ysgol uwchradd, gwnaeth yr ysgol atgyfeiriad ar unwaith i'r Tîm

Niwroddatblygiadol perthnasol. Pan gysylltwyd â ni, roedd y plentyn wedi bod ar y rhestr aros am asesiad ers 10 mis, ac roedd disgwyl iddyn nhw barhau ar y rhestr aros am o leiaf 18 mis arall.

Dyweddodd y gofalwr maeth wrthyn ni eu bod wedi cynnig talu i'r plentyn gael eu gweld a'u hasesu'n breifat, fel bod modd egluro'n gynt, yn hytrach nag yn hwyrach, a fyddai'r plentyn yma'n cael diagnosis o ASD, ac a allai elwa o gefnogaeth benodol neu fath arbennig o leoliad addysg. Dywedodd yr adran addysg wrth y gofalwr maeth eu bod nhw ddim yn derbyn nac yn cydnabod asesiad a diagnosis preifat.

Wrth ddisgwyl i'r asesiad ddigwydd, daliodd yr ysgol ati i gefnogi'r plentyn yma â'r adnoddau oedd ganddyn nhw, gan osgoi arferion gwaharddol mewn ymateb i'r ymddygiad oedd yn cael ei arddangos.

### **Beth mae'r profiad yma yn ei ddweud wrthyn ni:**

Mae oedi wrth atgyfeirio ac wrth gwblhau'r broses asesu wedi golygu bod plentyn agored i niwed wedi cael eu gadael, o bosib, mewn sefyllfa fwy bregus fyth, gydag anghenion sydd heb eu diwallu a lleoliad maeth sy'n chwalu.

Ymddengys bod ffocws ar asesu ar gyfer un diagnosis posibl (ADHD yn yr achos yma), pan fydd angen asesiad am gyflwr arall (ASD yn yr achos yma). Os na wneir cais am asesiad deul, bydd un asesiad yn digwydd, tra na fydd asesiad ar gyfer cyflwr arall yn cael ei ystyried nes bod y broses wreiddiol honno wedi cael ei chwblhau.

Cyn y newidiadau diweddar i'r ddeddfwriaeth (Deddf ADY), mae asiantaethau wedi gwrthod derbyn asesiadau preifat.

Er bod y gofalwr maeth yn galw am gefnogaeth benodol, byddai'n rhaid i hynny gael ei symud ymlaen gan weithiwr cymdeithasol y plentyn, gan fod yr awdurdod lleol â chyfrifoldeb rhiant corfforaethol.

## **D** Neb yn derbyn cyfrifoldeb am atgyfeirio i'r TNDD

### **Y cyswllt gwreiddiol:**

Cysylltodd rhiant plentyn 16 oed â ni yn gofyn am gyngor ynghylch sicrhau atgyfeiriad i'r TNDD.

Roedd ymarferydd Gwasanaeth Iechyd Meddwl Plant a Phobl Ifanc (CAMHS) wedi cynghori'r rhiant i gwyno'n ffurfiol wrth yr ysgol, oherwydd eu bod yn teimlo dylsai'r ysgol atgyfeirio'r plentyn i'r Tim Niwroddatblygiadol perthnasol 'amser hir yn ôl'. Dywedodd CAMHS wrth y rhiant ei fod yn amlwg bod gan y plentyn ASD, ac mai'r ysgol, nid CAMHS, oedd yn gorfod gwneud yr atgyfeiriad.

Roedd yr ysgol wedi dweud wrth y rhiant, er mwyn gwneud atgyfeiriad i'r TNDD, y byddai angen i'r plentyn gael eu gweld gan y Seicolegydd Addysg gyntaf, a bod ganddyn nhw ddim arian i brynu amser Seicoleg Addysg ar gyfer y plentyn dan sylw.

Gofynnodd y rhiant i'r Meddyg Teulu wneud atgyfeiriad i lwybr asesu'r TNDD, ond dywedodd y Meddyg Teulu wrth y rhiant eu bod nhw'n methu gwneud yr atgyfeiriad, ac mai'r ysgol oedd yn gorfod gwneud hynny.

### **Ein cyngor ni a'r camau gweithredu:**

Fe wnaethon ni siarad ag Adran Addysg yr awdurdod lleol, a ddywedodd fod y plentyn dan sylw wedi mynd at eu panel cynhwysiad i gael cefnogaeth yn yr ysgol, ond bod yr ysgol yn gyfrifol am sicrhau asesiad Seicolegydd Addysg gyntaf. Rydyn ni'n deall na ddigwyddodd hynny byth. Nid aeth fîm cynhwysiad yr awdurdod lleol ar ôl hynny.

Buon ni'n siarad â'r gwasanaeth TNDD perthnasol, a chadarnhawyd y gallai'r rhiant atgyfeirio'u plentyn eu hunain, ond y byddai angen tystiolaeth ategol arnyn nhw i'r atgyfeiriad gael ei dderbyn.

Buon ni'n siarad â'r gwasanaethau cymdeithasol hefyd, gan fod enw'r plentyn yma ar y gofrestr amddiffyn plant, i sicrhau bod y rhiant a'r person ifanc yn cael eu cefnogi i gael mynediad at asesiadau/gefnogaeth perthnasol.

Cadarnhaodd y TNDD eu bod wedi derbyn yr atgyfeiriad gan y rhiant, a bod y person ifanc yn awr ar y rhestr aros ar gyfer brysbennu, i weld oedden nhw i gael eu rhoi ar y rhestr aros ar gyfer asesiad.

### **Beth mae'r profiad yma yn ei ddweud wrthyn ni:**

Mae teuluoedd yn dweud wrthyn ni pa mor rhwystredig yw cael ymgynghorydd CAMHS yn dweud wrthyn nhw bod gan blentyn gyflwr Niwroddatblygiadol, yn eu barn broffesiynol nhw. Yn hytrach na rhoi diagnosis neu atgyfeirio i'r TNDd perthnasol eu hunain, dywedir wrth deuluoedd am fynd yn ôl at eu hysgol neu eu Meddyg Teulu a cheisio atgyfeiriad am asesiad trwy'r TNDd. Mae ein gwaith achosion yn dweud wrthyn ni na fydd Meddygon Teulu o reidrwydd yn gwybod digon am y plentyn i

wneud atgyfeiriad llawn, a all arwain at oedi pellach, ac mae ysgolion yn aml yn dweud wrthyn ni eu bod wedi defnyddio'r holl amser a ddyrannwyd ar eu cyfer gyda'r seicolegydd addysg yn ystod y flwyddyn academaidd. Oherwydd prinder adnoddau, mae ysgolion yn rhoi gwybod i ni eu bod yn atgyfeirio'r plant hynny sy'n 'aflonyddu' fwyaf ar eu cyfoedion i'r Seicolegydd Addysg. Mewn rhai achosion mae hynny'n golygu nad yw rhai plant byth yn cael atgyfeiriad i'r Seicolegydd Addysg nes eu bod yn newid ysgol.

## **E Diffyg mynediad at gefnogaeth i siaradwyr Cymraeg**

### **Y cyswllt gwreiddiol:**

Cysylltodd rhiant â ni, a sôn am eu plentyn sydd mewn ysgol cyfrwng Cymraeg. Mae'r teulu'n defnyddio'r Gymraeg yn iaith gyntaf. Fe wnaethon nhw esbonio eu bod wedi gofyn i'r ysgol wneud atgyfeiriad i broses asesu'r TNDd. Dywedodd y rhiant wrthyn ni fod yr ysgol wedi ymateb i'r rhiant trwy ddweud, gan fod eu plentyn o gefndir Cymraeg, nad oedden nhw'n cael eu gweld fel blaenoriaeth ar gyfer y math yma o atgyfeiriad. Dywedodd y rhiant wrthyn ni fod y plant o gartrefi Saesneg yn cael blaenoriaeth. Dywedodd yr ysgol wrth y rhiant bod mynediad cyfyngedig at amser y Seicolegydd Addysg, a bod rhaid i'r ysgol flaenoriaethu pa blant oedd yn cael eu cyflwyno, gwaetha'r modd.

### **Ein cyngor ni a'r camau gweithredu:**

Fe wnaethon ni gynghori'r rhiant ar sut i wneud cŵyn ffurfiol. Roedd y rhiant dan sylw yn teimlo'n abl i symud ymlaen gyda'r gŵyn eu hunain.

### **Beth mae'r profiad yma yn ei ddweud wrthyn ni:**

Mae gan blant hawl ddynol o dan erthygl 30 o CCUHP i ddefnyddio'u dewis iaith. Mae cyrff cyhoeddus Cymru o dan ddyletswydd i ddarparu gwasanaethau trwy gyfrwng y Gymraeg o dan Fesur yr Iaith Gymraeg (Cymru) 2011. Mae'r profiad yma'n dweud wrthyn ni y gall plant wynebu rhwystr ychwanegol wrth gyrchu cefnogaeth os yw'r Gymraeg yn iaith gyntaf iddyn nhw.

# Sesiynau Wyneb yn Wyneb

Roedden ni'n teimlo ei fod yn bwysig cwrdd â phobl ifanc a'u teuluoedd i glywed yn uniongyrchol ganddyn nhw. Cafodd teuluoedd gyfle i rannu eu profiadau ac effaith y profiadau hynny arnyn nhw. Buon nhw hefyd yn rhannu beth roedden nhw'n meddwl fyddai'n ddefnyddiol i deuluoedd yn yr un sefyllfa â nhw. Dyma'u storïau:

## Stori C

Mae C yn 4 oed. Mae'n dal heb ddeall sut i ddefnyddio'r toiled. Mae'r ysgol yn gwrthod ei newid, a byddan nhw'n ffonio ei fam i ddod i'w newid. Mae Mam yn gweithio 40 munud i ffwrdd, felly erbyn iddi gyrraedd yr ysgol, byddai C yn dal i eistedd yn y dosbarth wedi trochi. Roedd hyn yn digwydd bob dydd. Dywedodd yr ysgol wrth ei fam, petai gan C ddiagnosis o gyflwr niwroddatblygiadol, y byddai'r ysgol yn ei newid. Mae Mam wedi rhoi'r gorau i'w gwaith, ac mae bellach yn ofalwr llawn amser i C.

Dywedodd Mam: **"Nid er mwyn ei labelu fe rydw i'n gwneud hyn. Y cyfan rydw i eisiau yw gwybod sut i'w wneud e'n hapus. Bydd un darn o bapur yn newid popeth; bydd pobl yn ei weld o safbwynt gwahanol. Nid dim ond y plentyn drwg fydd e, byddan nhw'n meddwl bod hyn yn digwydd oherwydd rhywbeth arall."**

Dyma stori C

6 mis

**6 mis oed:** Byddai'n taro'r llawr a'r cot yn ffyrnig â'i ben. Dywedodd Mam: **"Byddai'n mynd yn gandryll os nad oeddwn i yn y stafell, roedd yn glynu wrtha i, a doedd e ddim yn hoffi ymwelwyr yn dod i'r tŷ."** Aeth Mam at eu Hymwelydd lechyd i gael cyngor a help, a dywedwyd wrthi y byddai C yn gwneud y pethau roedd e'n eu gwneud dim ond i gael sylw.

> Ni chynigiwyd unrhyw gefnogaeth.

18 mis

**18 mis oed:** Roedd C yn dal i llynu wrth ei fam ac yn ei brifo'n gorfforol bellach. Byddai'n gwrthod mynd mewn i'r car ac allan ohono, felly roedden nhw'n methu mynd i unman. Byddai C yn gwrthod bwyta ac yn taflu bwyd. Gwnaeth Mam atgyfeiriad ei hunan i'r gwasanaeth cymorth Tim o Gwmpas y Teulu, a roddodd gefnogaeth ar ffurf arbenigwr chwarae, cefnogaeth feithrin a chefnogaeth rhiant. Barn Mam oedd: **"Roedd [y Tim o Gwmpas y Teulu] yn dda, ond roeddwn i eisiau i'r help ganolbwyntio ar C, nid arnaf fi. Roeddwn i eisiau gwybod sut gallwn i helpu fe, ond roeddwn i hefyd eisiau gwybod pam roedd e'n gwneud y pethau roedd e'n eu gwneud."**

> Ni chynigiwyd cefnogaeth ychwanegol na darpariaeth amgen.

2 oed

**2 flwydd oed:** Cerddodd C am y tro cyntaf, a dechrau yn y feithrinfa. Roedd angen 5 aelod o staff i newid ei gewyn; byddai'n cnoi ac yn cicio eraill, ond dywedwyd wrth ei fam bod C yn syml yn 'blentyn anodd; dyna sut mae e, mae e'n ifanc, a bydd yn tyfu allan ohono fe'.

> Ni chynigiwyd cefnogaeth ychwanegol na darpariaeth amgen.

2.5 oed

**2.5 oed:** Roedd C yn tynnu gwallt ei fam, a rhoddodd lygad du iddi. Daeth y Tim o Gwmpas y Teulu i ymweld â'r teulu a nodi problem ymlyniad.

Meddyliodd Mam: **"Rwy'n credu eu bod nhw'n meddwl mai fi oedd yn gyfrifol. Ar hyd yr amser rydw i wedi meddwl hynny."**

> Dim atgyfeiriad i gael cefnogaeth bellach

3 oed

**3 oed:** Cychwynnodd C yn yr ysgol, lle bu'n arddangos yr un ymddygiad ag yn y feithrinfa. Dywedodd yr ysgol wrth ei fam ei fod yn 'anwadal, a bod rhaid i chi fod yn galetach arno fe'; mae'n benstiff ac yn styfnig'.

Dywedodd y pennaeth wrth ein swyddfa mai sgiliau rhianta mam oedd y broblem, a'i gallu i ddelio ag ymddygiad C. Fe ddwedson nhw eu bod nhw'n credu bod ganddo orbryder ymwahanu. Doedd y pennaeth ddim yn credu bod ei ymddygiad yn cyfiawnhau atgyfeiriad.

Cyfeiriodd Mam ei hun at y gwasanaethau cymdeithasol oherwydd ei bod hi'n teimlo nad oedd opsiwn arall ar gael – roedd hi ar fin dioddef chwalfa. Arhosodd Mam i'r gwasanaethau cymdeithasol gysylltu â hi. Chafwyd dim cyswllt nes i mam ffonio. Roedden nhw wedi cau'r achos heb siarad â mam. Gofynnodd mam i'r achos gael ei ailagor, ac yn sgil hynny cafodd asesiad o anghenion ei gwblhau gan wasanaethau cymdeithasol. Awgrymwyd pecyn gofal a chefnogaeth.

Cynhaliwyd cyfarfod gyda phawb oedd yn ymwneud â bywyd C. Roedd Mam yn teimlo bod yr ysgol yn cyfeirio'r sefyllfa ac ymddygiad C yn ôl

4 oed

**4 oed:** Roedd C yn dal i godi 4-5 gwaith y nos. Gwnaeth Mam atgyfeiriad ei hunan i'r TNDd (2021). Gofynnodd Mam i'r ysgol am asesiad Anghenion Dysgu Ychwanegol (ADY).

at mam. Cynigiodd yr ymwelydd iechyd gymorth i'r ysgol ynghylch sut i weithio gydag C. Caeodd y gwasanaethau cymdeithasol yr achos.

Yn ystod y cyfnod yma, bob bore, byddai 2 aelod o staff yn dod i gwrdd ag C wrth y gatau, ac yn ei gario'n gorfforol i mewn i'r ysgol, yna'n tynnu ei sgidiau a gadael iddo **"gicio drwyddi"**.

Gofynnodd Mam i'r ysgol am gefnogaeth gydag atgyfeiriad i'r ffin niwroddatblygiadol (TNDd). Dywedwyd wrth Mam na fyddai'r seicolegydd addysg yn gweld unrhyw achosion ymddygiad, ac felly y byddai'n wastraff amser.

Holodd Mam a allai'r seicolegydd addysg ddod i weld dechrau'r diwrnod ysgol, gan nad oedd unrhyw blant eraill yn cyrraedd fel yna.

> Dim atgyfeiriad i gael cefnogaeth bellach

Nawr

**Nawr:** O ganlyniad i'r dystiolaeth a gafwyd gan mam, rhoddodd ffin brysbennu'r TNDd C ar y rhestr aros ar gyfer asesiad.

Mae Mam wedi cael ar ddeall na fydd asesiad yn digwydd tan fis Tachwedd '22 – Mawrth '23 ar y cynharaf.

Nid yw'r ysgol wedi cynnal asesiad ADY.

Rydyn ni'n deall bod C wedi ymosod ar ddisgyblion eraill a staff yr ysgol.



# Stori E

Mae mam E yn weithiwr blynyddoedd cynnar proffesiynol. Mae mam E wedi crynhoi dau blygell yn llawn tystiolaeth o sut mae E wedi cael ei 'fownsio o un gwasanaeth i'r nesa'.

**"Beth am rieni sydd ddim yn hollol siŵr? Rydw i'n lwcus oherwydd mod i wedi gweithio ym myd addysg, ac rwy'n gwybod am rai o'r systemau. Beth am y rhai sydd ddim yn deall?"**

Mae rhai o'r elfennau yn stori E a'i fam yn cynnwys, fel maen nhw'n gweld pethau, brwydro am ddiagnosis ar gyfer cyflwr ychwanegol. Rydyn ni wedi cynnwys hynny yn y stori gan ei fod yn amlgyr'r rhwystrau ychwanegol mae plant yn eu hwynebu. Mae bwrdd iechyd wedi dweud wrthyn ni fod angen i blant weld y pediatregydd cymunedol er mwyn gwirio am gyflwrau eraill cyn cael eu hystyried ar gyfer y llwybr niwroddatblygiadol.

## Dyma stori E a'i fam > 10 mis

**10 mis oed (2015):** Gofynnodd Mam i'w hymwelydd iechyd am atgyfeiriad i ffisiotherapydd oherwydd bod coesau a thraed E ddim yn edrych yn hollol iawn. Dywedodd Mam: **"Fe welson ni'r ffisio, a ddywedodd fod dim byd yn bod; fe wnaethon nhw i fi deimlo mod i'n wallgo!"**

> Ni roddwyd cefnogaeth na darpariaeth amgen.

**16 mis oed (2016):** Cyfeiriwyd E yn ôl at y ffisiotherapydd oherwydd ei fod yn cerdded ar flaenau ei draed, a heb ddechrau cerdded nes ei fod yn 16 mis oed. Gwelodd y ffisiotherapydd ryw faint o ymddygiad nodweddiadol ar gyfer ASD (Anhwyllder Sbectrum Awtistig), ac awgrymodd atgyfeiriad i'r pediatregydd cymunedol.

Mynnodd Mam fod E yn gweld rhywun oherwydd ei fod yn cerdded ar flaenau ei draed, felly cafodd E atgyfeiriad i ymgynghorydd trawma ac orthopedeg.

> Ni roddwyd cefnogaeth na darpariaeth amgen.

**3 oed (2017):** Dechreuodd E yn yr ysgol feithrinl.

Cyflwr ychwanegol: cafodd E ei weld gan ymgynghorydd trawma ac orthopedeg, a niwrolegydd pediatreg. Meddyliodd Mam: **"Buon nhw'n siarad lawr mor wael â fi; dwedson nhw mai fi oedd ar fai, a bod dim byd yn bod arno fe. Roedd y cyfan yn fy mhen, mae'n debyg, ac mae pob plentyn yn gwneud y pethau yma. Roedden nhw mor anghwrtais wrtha i, a dweud bod hyn yn wastraff amser, a bod dim byd o'i le ar E."**

Yn fuan wedi'r ymgynghoriad yma, bu'r athro ymgynghorol ASD yn arsylwi E. Yn eu hadroddiad, nodwyd y gwahanol fathau o ymddygiad a welwyd wrth arsylwi E, gan gynnwys arwyddion clir o ASD ac o bosib o Anhwyllder Gorfywogrwydd Diffyg Canolbwytio (ADHD). Anfonwyd yr adroddiad yma, a oedd hefyd yn amlgyr cryfderau E, at y fim pediatreg gymunedol.

## 3 oed

**4 oed (2018):** Mis Mai: cysylltodd mam E â'r pediatregydd, a awgrymodd y dylai E gael ei roi ar y rhestr aros a chael asesiad Amserlen Arsylwi Diagnosteg Awtistiaeth (ADOS).

Mis Medi: cafodd E ei asesiad ADOS. Nid oedd E yn bodloni'r meini prawf ar gyfer diagnosis o ASD. Nid oedd modd i fam E herio'r canlyniad. Roedd mam E wedi egluro cyn yr asesiad, oherwydd bod E yn gweithredu ar lefel uchel, na fyddai o reidrwydd yn sgorio ar ADOS. Ni chafodd E ei arsylwi yn ystod yr asesiad. Gofynnodd mam E a oedd modd cadw'r achos ar agor a'i adolygu ymhen blwyddyn. Dywedwyd wrth deulu E: **"Na, ac os ydych chi eisiau gwneud hynny, bydd angen i chi gasglu'r dystiolaeth, ei hailgyflwyno, a chychwyn y broses o'r newydd eto."**

**Rhagfyr 2019:** Cyflwr ychwanegol: gwelwyd E ar gyfer asesiad DCD. Cafodd E ei ryddhau a chynigiwyd cymorth podiatreg iddo ar ffurf mewnwadnau. Doedden nhw ddim eisiau gweld E eto nes ei fod yn ei arddegau.

**Mis Hydref 2019:** Cyflwr ychwanegol: cafodd E asesiad DCD.

Ar yr un pryd roedd ysgol E yn gefnogol, a buon nhw'n casglu gwybodaeth ar gyfer asesiad llwybr niwroddatblygiadol.

## 5 oed

**5 oed (2019):** aeth mam E i drafod y sefyllfa gyda Meddyg y teulu. Teimlai Mam fod dwylo'r Meddyg Teulu wedi'u clymu – roedden nhw'n anfon llawer o atgyfeiriadau, ond roedden nhw'n cadw bownsio nôl. Penderfynodd y Meddyg Teulu atgyfeirio E i'r Gwasanaeth Iechyd Meddwl Plant ac Oedolion (CAHMS) oherwydd gwingiadau E. Dywedodd Mam: **"Mae'n eitha brawychus gweld gwingiadau ar yr wyneb a'r llygaid yn rholio". Mae'n codi ofn gweld eich plentyn fel na, a dydych chi ddim yn gwybod beth yw e."**

Cafodd E ei weld gan weithiwr iechyd meddwl cynradd proffesiynol a sylwodd ar "...wngiadau afreolaidd a seiniau amgylcheddol amhriodol, symudiadau abnormal yn y corff, ymhlith pethau eraill a fyddai'n arwyddion o ASD" a chynghorodd ysgol E i'w roi yn ôl ar y llwybr niwroddatblygiadol.

Cyfeiriodd Mam E yn ôl at y ffisiotherapydd oherwydd ei draed a phoen eithafol yn ei goesau, anawsterau cydsymud a heriau ymddygiad. Argymhellid y ffisiotherapydd oedd asesiad Anhwyllder Cydsymud Datblygiadol (DCD). Cyfeiriwyd E yn ôl at y fim trawma ac orthopedeg ar gyfer ymchwiliad pellach.

**Mis Hydref 2020:** Gwelwyd E gan y SALT trwy blatfform rhiithwir. Yna gadawodd y therapydd a welodd E y gwasanaeth. Holodd mam E am ddiweddariad a darganfod bod E wedi bod ar y rhestr aros anghywir am **62 wythnos** ar gyfer apwyntiad dilynol. Roedd E yn mynd i gael ei roi ar y rhestr aros gywir, ond ar y gwaelod. Heriodd Mam hynny, gan y byddai canlyniadau'r apwyntiad yma'n effeithio ar dderbyn E i'r llwybr NDD.

**6 oed (2020):** Prawf arall i wirio am gyflwr ychwanegol: cafodd E sgan MRI.

**Mawrth 2020:** Cyflwr ychwanegol: dangosodd canlyniadau sgan MRI E waedlif bach ar yr ymennydd. Doedd y fim niwroleg ddim eisiau gweld E, ond fe wnaethon nhw ei atgyfeirio i dim geneteg.

Cyfeiriwyd E hefyd at wasanaeth iaith a lleferydd (SALT) i wirio nad oedd ganddo anhwylder iaith datblygiadol, cyn ei roi yn ôl ar y llwybr niwroddatblygiadol.

Dim diagnosis.

**Rhagfyr 2020:** Prawf ychwanegol: cafodd E apwyntiad gyda'r fim geneteg (canlyniad anhysbys). Roedd Mam yn pryderu am anawsterau corfforol cynyddol E. Gwelwyd E gan therapydd galwedigaethol mewn canolfan plant, a argymhellodd y dylai E gael asesiad DCD arall.

**7 oed (2021):** Cyflwr ychwanegol: cafodd E asesiad ar gyfer DCD. Sgoriodd E ar ganradd 0.5, oedd yn golygu bod lefel uchel o anghenion.

Dywedodd Mam: **"Yn wreiddiol fe wnaethon nhw geisio dweud wrthyf fi fod dim byd o'i le, a'u bod nhw ddim eisiau ei weld nes bod e yn ei arddegau (Rhagfyr 2019) – byddai'r rhan fwyaf o rieni'n gwrando ar hynny. Bydden nhw'n derbyn y sefyllfa fel y mae. Hyd yn oed os nad oedd diagnosis y tro cynta, pam wnaethon nhw ddim cefnogi fi a'r ysgol?"**

Dim diagnosis NDD.

Diagnosis DCD – teimlai Mam fod hyn wedi helpu E i ddeall y gwahaniaeth rhyngddo fe a'i gyfoedion a derbyn ei fod e'n dda am wneud rhai pethau, a bod ei ffrindiau'n dda am wneud pethau eraill. **"Fe wnaeth y diagnosis helpu ac agor y drws i ni gael sgysiau am y peth."**

## 7 oed

**Gorffennaf 2021:** Cafodd mam E gyfarfod gyda'r seicolegydd addysg er mwyn i'r seicolegydd awdurdodi atgyfeiriad i'r llwybr niwroddatblygiadol. Cododd Mam bryderon bod gwingiadau E yn gwaethgu. Teimlai'r Seicolegydd Addysg fod y llwybr NDD yn broses hir, ac na ddylai E aros mor hir â hynny i gael cefnogaeth ar gyfer gwingiadau. Awgrymwyd y dylai E gael ei gyfeirio nôl at y Meddyg Teulu er mwyn cael atgyfeiriad i'r pediatregwyr cymunedol.

Cyflwynodd yr ysgol yr atgyfeiriad ar gyfer asesiad ASD ac ADHD ar y cyd.

Dychwelwyd yr atgyfeiriad oherwydd mân wallau.

**Awst 2021:** Aeth mam E yn ôl at yr un Meddyg Teulu i gael atgyfeiriad at bediatregwyr cymunedol ynghylch gwingiadau E. Cysylltodd mam E â CAMHS ynghylch gwingiadau E, a dywedsom nhw: **"os cewch chi'r Meddyg Teulu i atgyfeirio aton ni, byddwn ni'n derbyn hynny."** Cyfeiriodd y Meddyg Teulu E at CAMHS. Roedd CAMHS yn barod i weld E am y gwingiadau, ond dim byd arall.

**Medi 2021:** Dychwelodd yr ysgol yr atgyfeiriad i'r Tim Niwroddatblygiadol. Bu oedi wrth ei ddechreio oherwydd gwyliau'r haf.

Ganol mis Medi ffoniodd mam y Tim NDD i weld oedd yr atgyfeiriad wedi cael ei dderbyn. Cafodd alwad ffôn y diwrnod wedyn i gasglu rhagor o wybodaeth, er na ofynnwyd am hynny'n wreiddiol a bod brysbennu wedi digwydd. Roedd yr wybodaeth goll yn dod gan weithiwr iechyd proffesiynol nid mam/addysg. Llunopiodd Mam yr holl wybodaeth feddygol roedd arny'n nhw ei hangen, a'i dosbarthu â llaw i'r Tim NDD.

Ar yr adeg hon hysbyswyd Mam na fyddai E yn cael ei weld ar gyfer asesiad deul oherwydd nad oedd yn eglur bod ganddo dueddiadau ADHD, er bod y seicolegydd addysg wedi amlgyr rhai. Dywedwyd wrth Mam y byddai'n cael asesiad ar gyfer ASD neu ddim o gwbl.

Derbyniodd Mam hyn oherwydd ei bod hi'n teimlo mai dyma fyddai'r ffordd gyflymaf i sicrhau ei fod yn cael ei dderbyn ar y llwybr NDD.

Derbyniwyd E ar y llwybr. Cafodd Mam lythyr yn dweud bod yr amser aros yn 22 mis.

**8 oed (2022):** Gwelwyd E o'r diwedd ar gyfer apwyntiad SALT dilynol (ers mis Hydref 2020). Achosodd hyn oedi gyda'r atgyfeiriad niwroddatblygiadol.

Cafodd E apwyntiad rhiithwir gyda nyrs glinigol o CAHMS, a welodd wingiadau E.

Nid oedd E yn gallu cadw ei wingiadau dan reolaeth yn yr ysgol bellach, ac roedd (gweld E mewn poen) yn ypsotio'r staff, gan eu bod heb sylwi arny'n nhw o'r blaen.

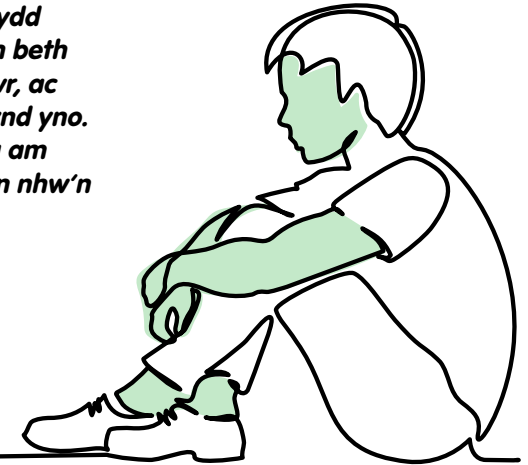
Mae E yn ymwybodol iawn ohonyn nhw.

Cytunodd y nyrs CAHMS fod angen i E gael ei weld gan y fim NDD ar frys. Dywedodd y byddai hi'n gwneud ei gorau i gefnogi trwy gyflwynu'r atgyfeiriad.

## 8 oed

**Nawr:** Mae E yn dal i ddisgwyl am asesiad gyda'r Tim NDD, ac mae ei fam yn pryderu na fydd hynny'n digwydd o reidrwydd cyn iddo bontio i'r ysgol uwchradd.

**"Bydd e'n mynd i'r ysgol gyfun, mae'r diagnosis mor bwysig. Roeddwn i wir eisiau iddo fe gael diagnosis cyn mynd i'r ysgol uwchradd. Mae ei ysgol nawr yn wych. Fydd gan ysgol newydd yr un ddarpariaeth? Mae'n beth aruthrol mynd i'r ysgol fawr, ac mae'n haeddu hoe cyn mynd yno. Mae'n gwneud i fi bryderu am fynd trwy'r cyfan eto. Ydyn nhw'n mynd i wrando arna i?"**



# Stori N

Yn y stori yma byddwch chi'n clywed meddyliau gan N a'i fam.

**2 oed:** Wrth fynychu'r Cylch Meithrin (cyn ysgol), dechreuodd N bryderu am y botymau ar ei gryd a gwead ei gryd. Doedd e ddim yn cysgu'n dda iawn, ac roedd rhywfaint o absenoldeb. Ni chodwyd unrhyw faterion gan weithwyr proffesiynol.

**7 oed:** Symudodd ysgol gynradd oherwydd amgylchedd y dosbarth yn ei ysgol flaenorol. **"Falle wrth i blant dyfu'n hŷn, mae athrawon yn meddwl bo chi'n gallu delio â mwy (o ddweud y drefn), ond dyw hynny ddim yn wir os wyt ti'n Niwroamrywiol."**

Dyma stori N a'i fam

2 oed

4/5 oed

7 oed

10/11 oed

11 oed

12 oed

**4/5 oed:** Atgyfeiriad i'r pediatregydd ar gyfer ei broblemau stumog (dywedodd mam wrthyn ni, wrth edrych yn ôl, mai dyma un arwydd cyffredin o gyflwr niwroddatblygiadol).

Teimlai N ddwysedd yr ystafell ddosbarth: **"Mae fel diffyg ffocws - dyw e ddim yn hawdd ei ddisgrifio, mae fel colli rheolaeth. Mae fy ymennydd yn methu ffocysu, rwyf ti'n gallu teimlo fel bod ti'n mynd i dorri, ac rwyf ti eisïau gadael y dosbarth. Roeddwn i eisïau (gadael) droeon, ond wnes i byth - mae hynny wedi bod yn digwydd ers dechrau (ysgol)."**

**11 oed (Blwyddyn 7):** Cychwynnodd yn yr ysgol uwchradd.

Meddylïodd N: **"Roeddwn i'n hoffi strwythur symud i wahanol ddosbarthiadau. Mae'n drefnus ac yn ffitio gyda'm ffordd i o feddwl. Doedd y gwersi ddim yn gymysg."** Ond daeth newid pan ddechreuodd ei gyfoedion amharu ar y gwersi: mwy o sŵn uchel, mwy o weiddi.

Meddylïodd Mam: **"Sylwais i ar newid; ar ôl ysgol fe ddechreuodd fynd yn wallgo, yn fflapio'i ddwylo, yn rhwygo'i gryd i ffwrdd, ac yn syllu ar y nenfwd am oriau. Doedd N ddim yn gwybod pam roedd e'n teimlo fel hyn - roedd yn gyfuniad o bopeth, o'r s n i deimlad ei wisg ysgol. Doedd dim cefnogaeth i gael help ar gyfer ASD, yn hytrach roedd teimlad gan yr ysgol bod angen 'rhoi N ar ben ffordd'."**

**10/11 oed:** Roedd yr ysgol yn feithringar ac yn gefnogol. Cafwyd diagnosis o HSP (problemau symudedd), ond dim cyflwr niwroddatblygiadol. Collodd N 6 wythnos olaf blwyddyn 6, ac o ganlyniad ni chafodd gefnogaeth bontio ar gyfer blwyddyn 7.

Meddylïodd mam: **"Ai fi sydd ar fai; ydyn ni'n gorymateb?" Dywedodd N am ei gyfnod estynedig allan o'r ysgol: "...fe seliodd y syniad o aros gartre. Roedd newid rwtin yn gwneud i fi deimlo fel yna."**

**12 oed (Blwyddyn 8):** Rhoddwyd cefnogaeth i N yn yr ysgol - y gorau mae'n dweud iddo gael. Dechreuodd N fynd i Uned Cyfeirio Disgyblion yr ysgol am rai oriau bob dydd. Dywedodd N: **"Rydw i'n hoffi bod gyda Mrs S, achos rwy'n credu bod hi'n ceisio gofalu am fy lles pennaf i."**

Cyfeiriodd y teulu eu hunain at CAHMS. Meddylïodd Mam: **"Roedden ni'n disgwyl derbyn mwy o help, ond fe gawson ni fwy o'n beio na'n helpu."**

**13 oed:** Dechreuwyd cael diwrnodau allan o'r ysgol, oedd bob amser yn cychwyn, yn ôl N, trwy deimlo'n gorfforol wael, ac yna dod yn gyfarwydd â'r newid a'r rhyddhad o beidio â phoeni am athrawon yn arthio arno.

Dyweddodd Mam: **"Fe welson ni fwy o ddirywiad; roedd yr ysgol yn arfer ffonio fi yn y gwaith, yn bygwth cymryd camau pellach os na fyddai N yn dod nôl, y Swyddog Lles Addysg (SLIA) yn ffonio meddyg N i ddweud 'bod dim o'i le arno fe', agwedd negyddol gan uwch arweinwyr a'r awdurdod. Doedd N ddim yn gwrthod mynd i'r ysgol, ond roedd angen empathi a chydymdeimlad a chefnogaeth arno fe. Fe ddechreuais i amau fy hun oherwydd bod neb yn gwranddo. Roedd yn uffernol."**

**14 oed:** Cafodd N ei atgyfeirio i CAMHS gan ei Feddyg Teulu. Collodd y fîm CAMHS nodiadau meddygol N. Dywedwyd wrth N am 'eistedd arnyn nhw' os oedd ei ddwylo'n gwrthod aros yn llonydd. Yna cynhaliwyd asesiadau therapi ac roedden nhw i gyd yn wych.

Meddylïodd Mam: **"Roeddwn i'n pryderu bydden nhw'n mynd ag N i ffwrdd. Oherwydd ein bod ni ddim yn cael cynnig unrhyw drefniadau amgen, roeddwn i'n ofni mai'r unig ffordd o helpu N fyddai rhoi'r gorau i weithio."**

**Pandemig:** dim mwy o ysgol; aeth N ddim i unrhyw wersi ar-lein, a fuodd yr ysgol ddim yn gwirio sut oedd pethau.

**14 oed (Blwyddyn 9 a 10):** dychwelodd i'r ysgol ar ôl y cyfnod clo am 1 diwrnod yn unig.

Meddylïodd N: **"Dydw i ddim eisïau mynd mewn; dydw i ddim yn mynd i ddysgu unrhyw beth. Roedd rhaid i fi dreulio'r diwrnod cyfan mewn un dosbarth, gydag athrawon yn mynd i mewn ac allan. Doedd hynny ddim yn gweithio i fi achos doedd dim egwyl, ac roedd dim egwyl yn golygu bod y tensiwn yn mynd yn fwy ac yn fwy, ac roeddwn i'n teimlo mod i'n methu ymdopi. Dyna pryd penderfynon ni addysgu gartre."**

**15 oed:** Rhoddodd N gynnig ar systemau dysgu ar-lein, ond fe sylweddolodd fod bod mewn ysgol/ lle wedi'i ddynodi ar gyfer dysgu yn ei helpu i ganolbwyntio.

Meddylïodd N: **"Fe ges i atgyfeiriad i'r UCD sy'n delio â phlant sy'n gwrthod mynd i'r ysgol. Doeddwn i ddim yn gwrthod, ond roeddwn i'n 'anesmwyth' - roeddwn i'n methu setlo."**

Meddylïodd Mam: **"Mae dadgofrestru o'r ysgol yn arwydd o anobaith llwyr - ers dadgofrestru, does neb eisïau gwybod."**

**Nawr:** Mae N wedi bod ar y Llwybr NDD yn disgwyl am asesiad. Ym mis Medi 2022, cafodd N ddiagnosis o Awtistiaeth. Mae N nawr yn mynychu coleg.





# Arferion Diddorol

**Ar draws ein gwaith gyda theluoedd fe gawson ni weld arferion diddorol hefyd. Lluniwyd yr arferion a amlygir isod i gefnogi plant, pobl ifanc a'u teuluoedd sydd efallai'n dal yn aros am asesiadau.**

## **ASD Rainbows - Aberpennar**

Elusen nid-er-elw yw ASD Rainbows. Eu nod yw darparu therapïau ymyrraeth gynnar wedi'u teilwra i anghenion plant, gan eu galluogi i fyw bywyd hapus, cynhwysol. Roedden nhw'n cydnabod bod diffyg darpariaeth addas ar gyfer plant cyn ysgol ar y sbectrwm awtistig, a'u nod oedd llenwi'r bwlch hwnnw.

Ar hyn o bryd mae ganddyn nhw 26 o blant rhwng 2 a 5 oed yn mynychu sesiynau hanner diwrnod yn eu lleoliad yn Rhondda Cynon Taf.

Mae'r plant sy'n mynychu'r lleoliad yn dod o Rondda Cynon Taf, Caerdydd, Abertawe, Castell-nedd, Neath, Port Talbot a Bro Morgannwg, ac fe glywson ni y bydd teuluoedd yn aml yn gweithio yn eu ceir tu allan i'r lleoliad am 2.5 awr tra bod eu plant yn mynychu'r sesiwn, gan eu bod yn gweld y gefnogaeth hon yn rhywbeth mor werthfawr.

Mae'r staff yn ASD Rainbows yn rhannu eu gwybodaeth a'u harbenigedd gyda theluoedd, gan sicrhau bod y gefnogaeth maen nhw'n ei rhoi ar waith yn lleoliad y feithrinfa yn gallu parhau gartre. Mae staff ASD Rainbows hefyd yn cefnogi plant wrth iddyn nhw bontio i'r ysgol, ac yn cymryd amser i gynghori ysgolion ynghylch y gefnogaeth maen nhw'n ei darparu i blant ar hyn o bryd, a beth bydden nhw'n ei awgrymu yn ystod y cyfnod pontio.

Mae'r fim yn ASD Rainbows yn credu'n angerddol mewn gwella bywydau plant a'u teuluoedd, ac ar hyn o bryd maen nhw'n defnyddio arian grant i'w galluogi i ddarparu'r gwasanaeth yma, gan gynnwys y cyfarpar arbenigol mae arnyn nhw ei angen.

**"Dyma'r UNIG ddarpariaeth benodol ar gyfer ASD y gall fy mhientyn ei fynychu yn ei oed e"** (Rhiant)

## **Sparkle - Gwent**

Mae Gwasanaeth Cyswllt Teulu Sparkle yn cefnogi teuluoedd sydd â phlentyn/pherson ifanc ag anabledd a/neu anhawster datblygiadol. Maen nhw'n bwynt cyswllt wrth ddisgwyl am asesiad, ac maen nhw hefyd ar gael i gefnogi a hysbysu ar ôl diagnosis. Gall teuluoedd gael mynediad at y Swyddog Cyswllt Teulu ar unwaith gydag unrhyw gwestiwn neu gais heb orfod aros, felly mae gan deuluoedd bob amser rywun i'w helpu i gael hyd i ffordd drwodd.

Mae'r gwasanaeth yn cynnig amrywiaeth o wahanol gefnogaeth, adnoddau a chyfeiriadau ymlaen sydd wedi'u teilwra i anghenion y teulu unigol. Maen nhw'n rhoi gwybod am y gwasanaethau hamdden mae Sparkle yn eu cynnig, megis clwb ieuenticid, sesiynau nofio i'r teulu, sinema ar y safle, a grŵp chwarae i blant cyn ysgol. Gallan nhw gyfeirio ymlaen at dîm Seicoleg Helping Hands ar gyfer cwnsela a gweithdai i rieni, a byddan nhw'n helpu gyda ffurflenni budd-dal a cheisiadau am grantiau.

Maen nhw'n cydlynw grwpiau cefnogi rhieni/gofalwyr a boreau coffi, fel bod teuluoedd yn cael cyfle i gwrdd â theluoedd eraill mewn sefyllfa debyg. Maen nhw'n trefnu sesiynau galw heibio i sefydliadau allanol gyflwyno cefnogaeth ar amrywiaeth o bynciau, gan gynnwys materion addysg a chyflogaeth. Maen nhw'n cynnig cyfle i deuluoedd geisio gwybodaeth o'r sectorau lechyd, Awdurdod Lleol, Addysg, Chwaraeon a Gwirfoddol.

Maen nhw'n ymchwilio i ddigwyddiadau yn yr ardal leol a fyddai'n addas i deuluoedd sydd â phlentyn/pherson ifanc ag anabledd a/neu anhawster datblygiadol, ac yn ffurfio perthnasoedd gyda sefydliadau lleol, gan drosglwyddo gwybodaeth trwy fwletinau wythnosol. Os yw'r cyfathrebu rhwng rhieni a gweithwyr proffesiynol yn heriol, gallan nhw gysylltu i gynorthwyo gyda hynny hefyd.

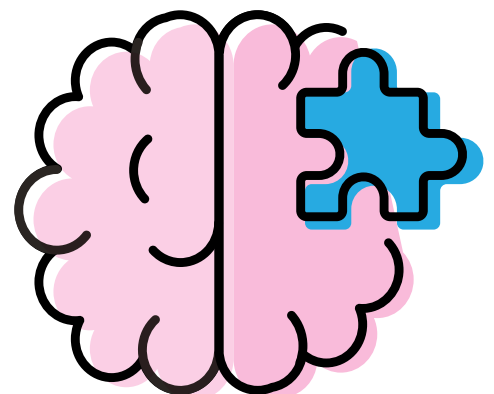
# Persbectif gweithiwr proffesiynol

gan Dr Mair Edwards, Seicolegydd Clinigol

**Fel Seicolegydd Clinigol sydd wedi gweithio hefo plant a pobl ifanc ers dros 20 mlynedd mae'n drist iawn nodi bod darpariaeth asesiadau ar gyfer cyflyrau niwroddatblygiadol yn annerbyniol o wael yng Nghymru.**

Er yr holl weithgorau, y datganiadau am flaenoriaethu gwasanaethau, a'r cyllid ychwanegol i dargedu rhestrau aros (yn cynnwys arian sylweddol i ddarparwyr sector breifat nad oedd yn gallu darparu gwasanaeth cyfrwng Cymraeg) mae'n anodd gweld unrhyw welliant sylweddol parhaus. Hyd yn oed pan mae dyfodol plentyn yn cael ei ystyried mewn achos Llys Teulu – sy'n ystyried llês a gofal ein plant mwyaf bregus ac anghenus - mae hi'n amhosibl cael asesiad amserol. Heb wybodaeth gyflawn am anghenion y plentyn nid oes unrhyw sicrwydd bod y Cynllun Gofal a phenderfyniadau terfynol y Llys Teulu ynghylch lle a gyda phwy ddylai'r plentyn fyw, a pha fath o ofal a darpariaeth addysgol, emosynol, a datblygiadol sydd ei angen yn addas. Mae hynny'n achos pryder i mi.

Heb os, o'm profiad uniongyrchol o weithio gyda theuluoedd bregus ac anghenus, mae yna blant a phobl ifanc wedi eu niweidio i'r tymor hir oherwydd yr oedi afresymol cyn bod eu hanghenion yn cael eu cydnabod yn swyddogol. Sut all hi fod yn dderbyniol bod plentyn yn aros blynyddoedd am asesiad o'u hanghenion pan mae'r ymchwil yn dangos yn glir bod ymyraeth a chefnogaeth addas yn y blynyddoedd cynnar mor bwysig? Hyd yn oed o gael diagnosis mae yna ddiffyg gwasanaethau addas i gefnogi a chynnal plant a'u teuluoedd - yn enwedig ar amseroedd o drawsnewid heb bod ychwaneg o oedi. Siawns bod hi'n llawer iawn mwy effeithlon ac effeithiol - yn sicr yn fwy moesol - asesu anghenion plentyn mor gyflym a phosib fel bod modd darparu a chefnogi plant a'u teuluoedd mewn modd addas a lleihau'r trawma o aros ac aros ac aros.



# Y camau nesaf a beth hoffai teuluoedd weld

**Mewn datganiad gan y Dirprwy Weinidog Gwasanaethau Cymdeithasol ym mis Gorffennaf 2022, cyhoeddwyd y byddai Grŵp Cyngori Gweinidogol newydd ar Gyflyrau Niwroddatblygiadol, “i gynorthwyo Gweinidogion a Dirprwy Weinidogion gyda chyfeirio, gweithredu a gwerthuso gwasanaethau cyflyrau niwroddatblygiadol”<sup>2</sup>.**

Dylai'r Grŵp Cyngori Gweinidogol hwn geisio sicrhau dull gweithredu sy'n wir yn dilyn anghenion yn hytrach na diagnosis yn achos plant niwroamrywiol. Er bod y gwaith gwella yn debygol o ganolbwyntio ar ehangu'r gefnogaeth y tu hwnt i Awtistiaeth i ADHD a Syndrom Tourette, rydyn ni am weld hynny'n mynd ymhellach, gan gydnabod y dylai plentyn sydd mewn trallod ac yn cael trafferth ymdopi oherwydd eu bod yn niwro-amrywiol gael eu hanghenion wedi'u diwallu, er gwaethaf y ffaith eu bod heb ddiagnosis ffurfiol. Byddwn ni'n craffu'n fanwl ar waith y Grŵp, ac ar waith Llywodraeth Cymru yn y maes hwn yn gyffredinol.

Mae dull gweithredu Dim Drws Anghywir yn dal ymhell o gael ei wireddu yn achos llawer o blant a phobl ifanc ledled Cymru. Rydym wedi amlygu'r ystod o heriau mae teuluoedd ar draws Cymru wedi'u hwynebu wrth geisio sicrhau'r gefnogaeth gywir i'w plant a'u pobl ifanc. Mae'r heriau hyn yn atal plant rhag mwynhau eu hawliau o dan Gonfensiwn y Cenhedloedd Unedig ar Hawliau'r Plentyn (CCUHP).

Cynhyrchwyd y pwyntiau isod ar y cyd â theuluoedd o bob rhan o Gymru. Maen nhw'n amlygu arfer da sydd wedi cynnal teuluoedd ar eu taith, yn ogystal â phethau byddai teuluoedd yn hoffi eu gweld yn cael eu gwneud yn wahanol. Maen nhw hefyd yn cynnwys ein myfyrdodau ninnau ar yr heriau mae teuluoedd yn eu hwynebu.



## 1. Dim Drws Anghywir

Trwy rannu eu profiadau mae teuluoedd wedi dangos yn eglur bod y profiad o glywed eich bod wedi dod i'r lle anghywir wrth chwilio am gefnogaeth, neu glywed bod dim cefnogaeth ar gael i ti, yn bendant yn dal yn realiti i lawer o blant a phobl ifanc yng Nghymru. Mae teuluoedd wedi dweud wrthyn ni y bydden nhw'n hoffi i wasanaethau fedru ymateb i anghenion eu plentyn, ac os ydyn nhw'n methu gwneud hynny, gallu eu cyfeirio at wasanaethau sy'n gallu helpu yn hytrach na'u hanfon i gefn ciw arall. Dywedodd teuluoedd wrthyn ni fod gorfod aros ym mhob pwynt mynediad yn golygu bod eu plant yn tyfu'n hŷn heb dderbyn y gefnogaeth briodol.

### Cyswllt â'r canlynol:

Erthygl 6 o'r CCUHP – Dylwn i gael fy nghefnogi i fyw a thyfu

## 2. Cyfathrebu Parchus

Dywedodd plant a phobl ifanc wrthyn ni y dylai gweithwyr proffesiynol fod yn ymwybodol hefyd o anghenion y plant a'r pobl ifanc maen nhw'n siarad â nhw, a sicrhau bod eu goslef yn briodol.

Dywedodd teuluoedd wrthyn ni eu bod nhw'n meddwl y dylai gweithwyr proffesiynol sy'n cefnogi plant a phobl ifanc ac yn gweithio gyda nhw gadw mewn cof eu bod nhw yn y stafell wrth ofyn cwestiynau anodd i'w rhieni/gofalwyr.

Roedden nhw'n teimlo, pan fyddai hynny'n briodol, y dylen nhw roi cyfle i blant a rhieni siarad ar wahân.

<sup>2</sup> [www.llyw.cymru/grwp-cyngori-gweinidogol-niwrowahaniaeth](http://www.llyw.cymru/grwp-cyngori-gweinidogol-niwrowahaniaeth)

### **Cyswllt â'r canlynol:**

Erthygl 12 – Mae gen i hawl i gael gwrandawriad a chael fy nghymryd o ddifri.

Erthygl 16 – Mae gen i hawl i gadw rhai pethau'n breifat.

### **3. Y Gymraeg**

Dywedodd teuluoedd wrthyn ni ei fod yn bwysig iddyn nhw bod eu plant yn cael mynediad at y gwasanaethau hanfodol angenrheidiol yn eu hiaith gyntaf. Dywedodd teuluoedd wrthyn ni hefyd y bydden nhw'n hoffi gweld hynny'n digwydd yn brydlon. Rydyn ni'n annog Llywodraeth Cymru i sicrhau eu bod yn cynnwys anghenion plant niwroamrywiol a'u teuluoedd fel rhan o'r cynllun gweithredu 5 mlynedd i gyflawni Mwy na Geiriau. Byddwn ni hefyd yn rhannu'r arsylwadau hyn gyda Chomisiynydd y Gymraeg.

### **Cyswllt â'r canlynol:**

Erthygl 30 – Mae gen i hawl i siarad fy iaith fy hun a dilyn ffordd fy nheulu o fyw.

### **4. Pontio i'r ysgol uwchradd**

Dywedodd teuluoedd wrthyn ni eu bod nhw am gael gwell cefnogaeth ar gyfer y pontio i'r ysgol uwchradd yn achos plant a phobl ifanc sydd heb Gynllun Datblygu Unigol (CDU – a elwid gynt yn Ddatganiad o anghenion Addysgol Arbennig). Mae'r Côt ADY yn rhoi pwyslais mawr ar addysgu gwahaniaethol, fel y dylai plentyn dderbyn y gefnogaeth angenrheidiol heb CDU. Dylai awdurdodau lleol weithio gydag ALNCoS i sicrhau bod y ddyletswydd yn cael ei chyflawni o dan y Côt ADY i gefnogi'r pontio i'r ysgol uwchradd, a dylai hynny gynnwys rhannu gwybodaeth a defnyddio'r dysgu o'r gefnogaeth a roddwyd mewn lleoliadau cynradd lle mae hynny wedi gweithio'n dda i'r teulu.

### **5. Amgylcheddau ysgol cefnogol**

Dywedodd teuluoedd wrthyn ni eu bod nhw am i amgylchedd yr ysgol gefnogi plant niwroamrywiol yn well, i'r graddau mae hynny'n bosibl.

Teimlai teuluoedd o dan rai amgylchiadau bod ysgolion yn gallu bod yn gyflym i weld teuluoedd fel 'rhaid absennol' neu i ddefnyddio

arferion disgyblu neu waharddol yn erbyn plant a fyddai wedi elwa o amgylchedd ysgol lle roedd mwy o ddealltwriaeth. Mae cynlluniau Llywodraeth Cymru i ddiwygio'r canllawiau o ran presenoldeb a gwaharddiadau i'w croesawu. Rhaid i'r diwygiadau hyn gynnwys canllawiau clir i ysgolion ar gefnogi plant a phobl ifanc niwroamrywiol.

### **Cyswllt â'r canlynol:**

Erthygl 23 – Os oes gen i anabledd, mae gen i hawl i gael gofal ac addysg arbennig

Erthygl 28 – Mae gen i hawl i gael addysg

Erthygl 29 – Mae gen i hawl i gael addysg sy'n datblygu fy mhersonoliaeth, fy noniau, a'm galluoedd meddyliol a chorfforol hyd eithaf eu potensial.

### **6. Asiantaethau'n cydweithio**

Hoffai teuluoedd i wasanaethau gydweithio a sicrhau bod pawb yn deall eu rôl yn y broses a beth sy'n angenrheidiol i sicrhau'r asesiad priodol a'r gefnogaeth mae ar blentyn/berson ifanc ei hangen. Dylai hyn fod ar gael i blant a phobl ifanc y nodwyd bod ganddyn nhw angen, p'un a ydyn nhw'n bodloni'r meini prawf ar gyfer CDU neu beidio.

### **7. Cefnogi cymheiriaid**

Dywedodd teuluoedd wrthyn ni y bydden nhw'n hoffi i Awdurdodau Lleol a Byrddau Iechyd adolygu'r gefnogaeth sydd ar gael yn lleol ar hyn o bryd, ac ariannu mwy, yn ogystal â hysbysebu'n well grwpiau cefnogi cymheiriaid sydd eisoes yn bodoli i deuluoedd lle bo modd.

Dywedodd teuluoedd wrthyn ni y bydden nhw'n gwerthfawrogi manau diogel i fedru trafod eu sefyllfa heb gael eu barnu yn ôl eu dull o fagu plant. Dywedodd teuluoedd wrthyn ni fod gwasanaethau'n gyflym i gynnig cyrsiau rhianta i deuluoedd, ond eu bod yn aml eisiau dim mwy na rhywun i wrando a deall sut maen nhw'n teimlo. Dylai pob teulu gael mynediad at grwpiau cefnogi lleol, lle gallan nhw rannu gyda theuluoedd eraill a chael cefnogaeth a chyingor ganddyn nhw.

### **Cyswllt â'r canlynol:**

Erthygl 5 – Dylai'r Llywodraeth barchu hawl fy nheulu i'm helpu i ddysgu am fy hawliau.

[www.comisiynyddplant.cymru](http://www.comisiynyddplant.cymru)

T: 01792 765600

E: [post@complantcymru.org.uk](mailto:post@complantcymru.org.uk)



**Comisiynydd  
Plant Cymru**

Children's  
Commissioner  
for Wales